

Lantdagsvalet 1907

1. LANTDAGSVALET 1907.....	3
2. BEREDNINGEN AV DEN NYA LANTDAGSORDNINGEN OCH VALLAGEN.....	4
3. BESTÄMMELSER SOM IAKTTOGS I VALET.....	5
3.1. Bestämmelser som iaktogs i lantdagsvalet 1907.....	5
4. VALKRETSAR.....	6
4.1. Hurdan var valkretsindelningen?.....	6
4.2. På vilket sätt fastställdes indelningen?.....	6
5. TIDSPLAN OCH VAL MYNDIGHETER.....	9
5.1. Valmyndigheterna.....	10
6. RÖSTBERÄTTIGARE.....	13
6.1. Upprättandet av vallängderna	13
6.2. Röstberättigade.....	13
6.3. Kvinnornas rösträtt.....	14
6.4. Fastställande av åldersgränsen för rösträtt.....	14
7. KANDIDATUPPSTÄLLNING.....	16
7.1. Partierna	16
7.2. På vilket sätt ställdes kandidater upp?.....	16
7.3. Partiernas kandidatuppställning.....	17
7.4. Kandidatansökan.....	18
7.5. Sammanställningen av kandidatlistorna och valsedeln.....	19
8. RÖSTNING.....	20
8.1. Hur lärde sig folket att rösta?.....	20
8.2. Röstningsställena.....	20
8.3. Valsedeln och det röda strecket.....	21
8.4. Valdeltagande.....	22
9. VALKAMPEN.....	24
10. VALRESULTATET.....	25
10.1. Rösträkningen	25
10.2. Räkning av valresultatet.....	25
10.3. Valresultatet.....	26
10.4. Invalda ledamöter.....	27
11. KOSTNADERNA FÖR VALTFÖRRÄTTNING.....	29

1.LANTDAGSVALET 1907

Den stora lantdags- och valreformen 1906 samt det första lantdagsvalet som förrättades året därefter innebar en stor förändring i Finlands politiska historia. Den tidigare ståndslanddagen fick avgå och rätten att välja in representanter till landdagen utvidgades till att gälla alla medborgare, såväl män som kvinnor.

Lantdagsvalet som förrättades i mars 1907 levde upp till de förväntningar som ställts på reformen. Valarrangemangen fungerade väl, valdeltagandet låg på en genomsnittligt hög nivå och valresultatet motsvarade väljarnas vilja. I valet skrevs dessutom historia; till den nya landdagen valdes 19 kvinnor. Finland blev det första landet i hela världen, där kvinnor valdes till folkrepresentationen.

På dessa sidor finns information om lantdagsvalet 1907: Hur förrättades valet, på vilket sätt röstade folket och hur såg valresultatet ut?

Sidorna har utarbetats vid justitieministeriets valenhet. I utarbetandet av sidorna har man med Klubbcentralen - stöd för skolan rf:s vänliga tillåtelse utnyttjat Klubbcentralens Mentorn ur det förflutna – sidor, som publicerades i samband med Riksdagens hundraårsjubileum.

Som källmaterial till sidorna har man använt originaldokument som anknyter sig till valet, bl.a. valkretsarnas centralnämnders protokoll, anvisningarna av rättsexpeditionen vid senaten, lantdagsdokument från år 1906, berättelsen av senatens prokurator för åren 1907-1908, senatens berättelse om statsfinansernas tillstånd år 1907, betänkandet av landdagens reformkommitté år 1906, Statistiska centralbyråns valstatistik samt olika tryckta källor. Övriga källor är bl.a. J.K. Paasikivis Muistelmia Sortovuosilta samt från den skönlitterära sidan Ilmari Kiantos roman Det röda strecket. Materialet har samlats främst från Nationalbiblioteket, Nationalmuseet, Tavastehus landsarkiv och Riksdagens bibliotek.

2. BEREDNINGEN AV DEN NYA LANTDAGSORDNINGEN OCH VALLAGEN

Enligt 1869 års lantdagsordning i storfurstendömet Finland representerades det finska folket av ständer, dvs. riddarståndet och adeln, prästeståndet, borgerskapet och bondeståndet. I praktiken representerade ständerna dock enbart en liten del av folket och största delen av medborgarna, bl.a. kvinnor, hade inga möjligheter att delta i politiken. Vid sekelskiftet ökade trycket för att ändra på systemet.

Den politiska situationen i det ryska kejsardömet, i synnerhet det nederlag Ryssland led i kriget med Japan och generalstrejken som följde därefter under åren 1904-1905, ledde till att kejsaren Nikolaj II var tvungen att utfärda ett s.k. frihetsmanifest, genom vilket man började planera betydliga statliga reformer i landet. Även Finland drabbades av generalstrejken och för Finlands del utfärdade kejsaren ett motsvarande manifest (novembermanifestet 4.11.1905), enligt vilket Finland skulle lägga fram ett förslag till reform av folkrepresentationen.

Senaten tillsatte den 4 december 1905 en kommitté för att bereda förslaget till ny lantdagsordning och vallag för Finland. Kommittén leddes av professor Robert Hermansson och medlemmarna var författare Santeri Alkio, lagman T.J. Boisman, professor J.R. Danielson, bankdirektör Felix Heikel, andelshandelsdirektör Heikki Lindroos, J.K. Paasikivi, statsrådet Thiodolf Rein, bankdirektör Emil Schybergson, professor E.N. Setälä, journalist Yrjö Sirola, hovrättsassessor P.E. Svinhufvud, lantdagsman Juho Torppa och journalist Edvard Valpas. Av medlemmarna tillhörde Danielson, Torppa och Paasikivi gammelfinnarna, Setälä, Svinhufvud, Alkio och Rein ungfinnarna, Hermansson, Heikel, Boisman och Schybergson svenskarna samt Lindroos, Sirola och Valpas socialdemokraterna.

Protokollsekreterare Vilhelm Blåfield var kommitténs sekreterare. Lagtexterna skrevs av Julian Serlachius, f.d. senator och dåvarande verkställande direktör för Städernas i Finland Hypotekskassa, och motiveringstexterna av kommittémedlemmen Schybergson.

Kommittén blev klar med sitt betänkande ganska snabbt, redan den 28 februari 1906. Också efter detta framskred händelserna i snabbt takt. Betänkandet utgjorde grunden för senatens förslag som förmedlades till generalguvernören och föredrogs för kejsaren den 15 mars. Förslaget sändes till en speciell rysk-finsk delegation för granskning. Till slut lades Hans Kejsarliga Majestäts Nådiga proposition med förslag till ny lantdagsordning och vallag fram för ständerna den 9 maj 1906 och ständerna godkände propositionen den 1 juni. Kejsaren fastställde de nya bestämmelserna den 20 juli och de trädde i kraft den 1 oktober 1906.

De viktigaste punkterna i reformen var:

- Det finska folket representerades av en enkammarlantdag bestående av 200 representanter.
- Lantdagen utsågs genom allmän val, där alla röstberättigade, såväl män som kvinnor, hade lika rösträtt. Var och en som hade rösträtt var dessutom valbar.
- Representanterna utsågs genom omedelbara och proportionella val och proportionaliteten förverkligades genom d'Hondts rösträkningssystem.
- För valet indelades landet i minst 12 och högst 18 valkretsar.

3. BESTÄMMELSER SOM IAKTTOGS I VALET

3.1. Bestämmelser som iaktogs i lantdagsvalet 1907

Lantdagsordning för Storfurstendömet Finland (26/20.7.1906)

2 §: Lantdagen bildar en kammare, bestående av tvåhundra representanter.

3 §: Valperioden är tre år. Kejsaren har rätt att upplösa lantdagen.

4 §: Representanterna utses genom omedelbara och proportionella val. För valet skall landet vara indelat i minst tolv och högst aderton valkretsar. I vissa särskilda fall kan en valkrets bildas av en representant. Alla valberättigade (röstberättigade) har lika rösträtt. Rösträtten får inte utövas genom ombud.

5 §: Röstberättigad (valberättigad) är varje finsk medborgare, som före valåret fyllt tjugofyra år. Begränsningar av valrätten.

6 §: Valbar är var och en som är valberättigad.

7 §: Påföljderna för störande av valfriheten.

Vallag för Storfurstendömet Finland (26/20.7.1906)

1 kap.: Valkretsar och valmyndigheter

2 kap.: Vallängder

3 kap.: Valmansföreningar och valförbund

4 kap.: Valkretscentralnämnds förberedande åtgärder för val

5 kap.: Valförrättning

6 kap.: Rösträkning

7 kap.: Fastställande av valresultatet och utfärdande av fullmakt

8 kap.: Besvär över lantdagsmannaval

9 kap.: Särskilda stadganden

- Lagen, innefattande övergångsstadganden, föranledda av ny Lantdagsordning och Vallag för Storfurstendömet Finland (26/20.7.1906)
- Hans Kejsarliga Majestäts Nådiga Förordning rörande tidsfrister och förberedande åtgärder för lantdagsvalet 1907 (38/20.7.1906)
- Kejsarliga Senatens beslut rörande valkretscentralnämnders medlemmar (31.10.1906)
- Kejsarliga Senatens beslut rörande fördelning av lantdagsmandat mellan valkretsarna (60/17.12.1906)

4. VALKRETSAR

4.1. Hurdan var valkretsindelningen?

I lantdagsvalet 1907 var landet indelat i 16 valkretsar, varav en, dvs. Lapplands läns valkrets, bildades av en representant.

Mandaten fördelades mellan valkretsarna utifrån invånarantalet. Senaten fastställde fördelningen vart tionde år. Mandatfördelningen mellan valkretsarna vid lantdagsvalen 1907-1916 fastställdes genom senatens beslut 17.12.1906 och fördelningen var enligt följande:

1. Nylands läns valkrets 23 mandat
2. Åbo läns södra valkrets 17
3. Åbo läns norra valkrets 17
4. Tavastehus läns södra valkrets 11
5. Tavastehus läns norra valkrets 11
6. Viborgs läns västra valkrets 13
7. Viborgs läns östra valkrets 17
8. S:t Michels läns valkrets 14
9. Kuopio läns västra valkrets 13
10. Kuopio läns östra valkrets 11
11. Vasa läns södra valkrets 12
12. Vasa läns norra valkrets 10
13. Vasa läns östra valkrets 11
14. Uleåborgs läns södra valkrets 13
15. Uleåborgs läns norra valkrets 6
16. Lapplands läns valkrets 1

4.2. På vilket sätt fastställdes indelningen?

Arbetet inom kommittén som beredde förslaget till ny lantdagsordning

Kommittén som beredde förslaget till ny lantdagsordning beslöt redan i början av sitt arbete (9.12.1905) att lantdagen skulle bilda en kammare. Därefter började den diskutera valsystemet. Först föreslogs ett system, där representanterna skulle väljas dels genom direkt och dels genom indirekt val. En del av kommittémedlemmarna ansåg att om valet förrättas som direkt val blir "de mest bildade och kompetenta personerna" inte valda. En annan fråga som togs upp var om städernas och lantbygdens representanter borde väljas på olika sätt. Efter att ha hört sakkunnigutlåtanden kom kommittén slutligen till att lantdagen skulle väljas på ett enhetligt sätt, dvs. genom proportionella val, där landet har indelats i valkretsar.

Förverkligandet av proportionaliteten och valkretsarnas storlek diskuterades livligt inom kommittén. Kommittén utgick från ett förslag, där man från varje valkrets skulle välja in tre representanter. Detta förslag grundade sig på erfarenheterna av valsystemen i Belgien, Schweiz och Sverige. De sakkunniga som kommittén anlät, dvs. professorerna Homén, Lindelöf och von Wendt samt kommitténs sekreterare Serlachius, lade dock fram ett förslag, enligt vilket landet skulle indelas i 15 valkretsar och från varje valkrets skulle minst 12 och högst 21 representanter väljas in. Enligt förslaget skulle valkretsarna på detta sätt kunna bildas så att "lokala intressen kan beaktas utan att grundtanken om ett proportionellt valsysteem samtidigt äventyras". Serlachius

uttryckte det så att "ett idealt system återspeglar alla de livsintressen som finns i landet. Ju mindre valkretsarna är, desto sämre kan denna ideal uppnås".

Santeri Alkio som företrädde ungfinnarna och Juho Torppa som företrädde gammelfinnarna i kommittén motsatte sig kraftigt detta förslag och krävde att landet indelas i 67 valkretsar, varav största delen skulle vara "tre representanters valkretsar". Enligt deras åsikt skulle till lantdagen väljas främst kompetenta personer utan betydliga förbindelser till något parti. De ansåg att om valet förrättas enligt det förslag som de sakkunniga hade lagt fram, skulle det bli ett partival och tvinga partierna att organisera sig. Invalda representanter skulle vara tvungna att handla enligt strikt partidisciplin. Enligt deras avvikande åsikt skulle lantdagen kunna väljas "med tanke på högre och mer ädla avsikter". De ansåg att det inte är nödvändigt att välja lantdagen genom partival, om "medborgarna jämställer lantdagens uppgift med rättsväsendets uppgift och ställer fosterlandets intressen före partiernas intressen".

Också representanterna Danielsson och Paasikivi, som företrädde gammelfinnarna i kommittén, ansåg att valkretsarna som de sakkunniga föreslog var för stora. Enligt Paasikivi skulle man främst utgå från att "stora och kraftiga strömningar är representerade i lantdagen". Han ansåg att det inte skulle vara någon fördel om alla små grupper får sina representanter in i lantdagen. Tvärtom skulle lantdagen enligt honom i detta fall inte ha en bestämd linje, som den nödvändigtvis behöver. Paasikivi och Danielsson föreslog att landet indelas i 47 valkretsar. Från 37 av dessa skulle väljas 190 representanter, dvs. 5-8 personer från var och en valkrets. Dessutom skulle det inom glesbyggda områden finnas tio valkretsar, från vilka en representant per valkrets skulle väljas.

Trots allt beslöt kommittén med 9 röster för och 4 röster mot att landet enligt de sakkunnigas förslag skulle delas in i 14 valkretsar. Danielsson, Paasikivi, Alkio och Torppa motsatte sig förslaget.

I kommitténs betänkande motiverades valkretsindelningen bl.a. med att det viktigaste är att kompetenta och kunniga personer inte stängs utanför lantdagen även om beslutanderätten ges till den stora allmänheten. Lantdagen skall representera hela folket och uppdaga de olika ambitioner och intressen som medborgarna har. Kommittén ansåg det vara viktigt att alla deltar och därför skulle inte heller mindre ideologiska grupper hindras från att ta del i lantdagen och dess verksamhet. Med tanke på detta föreslog kommittén att landet indelas i valkretsar som är tillräckligt stora för att möjliggöra verklig proportionell representation, men ändå så pass små att ingen del av Finland blir utan representation, om bara väljarna röstar på lokala kandidater.

Valkretsindelningen samt fördelningen av mandat som kommittén föreslog var enligt mantalsskrivningen 1904 enligt följande:

1. Nylands läns valkrets 22
2. Åbo läns södra valkrets 17
3. Åbo läns norra valkrets 16
4. Tavastehus läns valkrets 23
5. Viborgs läns västra valkrets 15
6. Viborgs läns östra valkrets 16
7. S:t Michels läns valkrets 14
8. Kuopio läns västra valkrets 13
9. Kuopio läns östra valkrets 10
10. Vasa läns västra valkrets 18
11. Vasa läns östra valkrets 16
12. Uleåborgs läns södra valkrets 13

13. Uleåborgs läns norra valkrets 6

14. Lapplands läns valkrets 1

Ständernas behandling

Kejsarliga Majestäts Nådiga proposition till Finlands Ständer med förslag till ny lantdagsordning och vallag för Storfurstendömet Finland lades fram för ständerna den 9 maj 1906. I fråga om valkretsindelningen överensstämde propositionen i huvuddrag med Hermanssons kommittés förslag, dock med den skillnaden att Tavastehus läns valkrets delades i två delar och Vasa läns valkrets i tre delar. Enligt propositionen skulle det finnas 16 valkretsar, varav en, dvs. Lapplands läns valkrets, på grund av områdets särskilda omständigheter bildades av en representant. Man ansåg att för att det proportionella valsättet skulle kunna leva upp till sitt syfte, dvs. att systemet ger mindre ideologiska grupper möjlighet att i förhållande till sitt antal välja in representanter, kunde valkretsarna inte vara för små. Med tanke på detta och med beaktande av att också för stora valkretsar har sina nackdelar, skulle det högsta och minsta möjliga antalet valkretsar bestämmas genom lantdagsordningen ("För valet skall landet vara indelat i minst tolv och högst aderton valkretsar").

Grundlagsutskottet godkände förslaget som sådan för valkretsarnas del. Enligt grundlagsutskottet var storleken av valkretsarna en av de viktigaste frågorna i anslutning till förverkligandet av det proportionella valsättet. Grundlagsutskottet ansåg att alla olika ideologiska grupper som finns bland folket i mån av möjlighet skall representeras i lantdagen, som förhandlar på folkets vägnar och fattar beslut om ärenden som gäller folket. Om valkretsarna är för små kan dessa principer inte uppnås. Utskottet konstaterade att betydelsen av att även mindre ideologiska grupper ges möjlighet att välja in representanter till lantdagen sträcker sig längre än dess omedelbara verkningar. Om medborgarna har skäl att misstänka att deras röst inte har någon betydelse, leder detta till att allt fler blir likgiltiga för valen och låter bli att delta i dem. På dessa grunder beslöt majoriteten av utskottet att föreslå att bestämmelserna om valkretsarna i lantdagsordningen och vallagen godkänns.

I grundlagsutskottets betänkande antecknades dock avvikande meningar: Juho Torppa tog upp sitt tidigare krav om att landet indelas i regionala valkretsar, varav största delen skulle vara tre representanters valkretsar. I en annan avvikande mening föreslog utskottsmedlemmarna Grotenfelt, Erkko, Mikkola, Koskelin och Nissinen att landet indelas i 27 valkretsar och från 22 av dessa skulle väljas 7-12 representanter, från fyra 3-6 representanter och från Lapplands läns valkrets en representant.

Ständerna godkände lantdagsordningen och vallagen den 1 juni 1906 och kejsaren fastställde dem den 20 juli 1906.

5. TIDSPLAN OCH VAL MYNDIGHETER

Enligt 1906 års vallag skulle lantdagsvalet förrättas den första och andra juli under valåret. Under beredningen av lantdags- och vallagsreformen var de politiska partierna dock eniga om att det första lantdagsvalet bör ordnas redan tidigare. Av denna anledning utfärdade kejsaren, samtidigt som han antog reformen den 20 juli 1906, också sin nådiga förordning om att det första lantdagsvalet förrättas den 15 och 16 mars 1907 och att alla tidsfrister i vallagen anpassas efter denna tidsplan.

De viktigaste datumen vid valet var:

Måndag 1.10.1906

Vallagen trädde i kraft. Röstningsområdena skulle fastställas och valnämnderna tillsättas.

Utarbetande av vallängden

Måndag 15.10.1906

Häradsskrivaren skickade förteckningen över personerna som bodde inom röstningsområdet till valnämnden som utan dröjsmål kontrollerade den och antecknade den som vallängd.

16–30.11.1906

Vallängderna lades fram för kontroll.

Lördag 1.12.1906

Rättelseyrkanden gällande vallängden skulle framställas senast vid den här tidpunkten. Om inga rättelseyrkanden hade framställts antecknade valnämnden att vallängden hade vunnit laga kraft. Om rättelseyrkanden hade framställts behandlade valnämnden dem och skickade dem för avgörande till länets guvernör, som skulle avgöra dem utan dröjsmål. Ändring i guvernörens beslut kunde sökas genom besvär hos landets högsta rättsämbete.

Kandidatuppställning

Måndag 28.1.1907

Centralnämnden i valkretsen meddelade när och var kandidatansökan tas emot.

Tisdag 12.2.1907

Valmansföreningens ombud skulle senast vid denna tidpunkt ge in kandidatuppställningsdokumenten till valkretsens centralnämnd.

Onsdag 13.2.1907

Valkretsens centralnämnd granskade kandidatuppställningsdokumenten. Ombudet skulle underrättas om brister i dem.

Torsdag 21.2.1907

Ombuden skulle ge in kompletterade (korrigerade) ansökningsdokument till centralnämnden som kontrollerade dem utan dröjsmål.

Torsdag 28.2.1907

Valkretsnämnden fastställde den slutliga sammanställningen av kandidatlistorna och började trycka valsedlar och distribuera dem till valnämnderna.

Valdagen

Freitag 15.3.1907 kl. 9-20

Första valdagen.

Lördag 16.3.1907 kl. 9-20

Andra valdagen

Rösträkning och fastställande av valresultatet

I vallagen fastställdes inga tidsfrister för rösträkningen utan det konstaterades bara att det skulle utföras så snabbt som möjligt. Resultaten kunde fastställas i alla valkretsar i början av april (2-5.4.1907) dvs. den 17-20 dagen efter andra valdagen.

Lantdagen inledde sitt arbete

De nya lantdagsledamöternas fullmakter granskades den 22 maj 1907 och lantdagens första plenum hölls i huset för Frivilliga Brandkåren i Helsingfors torsdagen den 23 maj 1907.

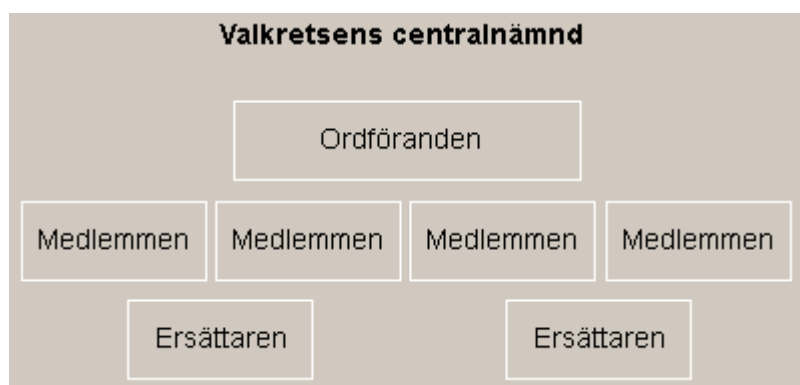
5.1. Valmyndigheterna

Valmyndigheter enligt vallagen var

- valkretsarnas centralnämnder (15) och
- lika många valnämnder som det fanns röstningsområden, dvs. 2462.

Också rättsexpeditionen vid Finlands senat, häradsskrivarna och länsstyrelserna hade sina egna myndighetsuppgifter vid val.

Valkretsens centralnämnd



I varje valkrets tillsattes en centralnämnd och av dess fem medlemmar utsåg senaten ordförande, två medlemmar och en ersättare. Fullmäktige i nämndens sammanträdesstad utsåg dessutom två medlemmar och en ersättare till nämnden. Centralnämnden höll sina sammanträden i den stad där länsstyrelsen hade sitt säte. Därför höll till exempel både centralnämnden i Tavastehus läns södra valkrets och centralnämnden i Tavastehus läns norra valkrets sina sammanträden i Tavastehus. Centralnämnden i Uleåborgs läns valkrets fungerade också som centralnämnd för Lapplands läns valkrets.

I vallagen ställdes inga behörighetsvillkor för centralnämndernas medlemmar. Det var dock uppenbart att man vid valet av medlemmar strävade till att utse kunniga och auktoritativa personer. De som utsågs till ordförande var bl.a. borgmästare, domare, kyrkoherdar, hemmansägare och bankdirektörer. Centralnämnderna anställde åt sig en sekreterare, rösträknare och övrig personal.

Valkretsens centralnämnd sörjde för fastställandet av kandidatuppställningen, tryckningen och distributionen av valsedlarna till valnämnderna samt rösträkningen och fastställandet och offentliggörandet av valresultatet.

Valnämnden



Enligt vallagen skulle kommunalnämnden indela landskommunen i två eller flera röstningsområden, om det fanns över 1500 invånare i kommunen. På motsvarande sätt skulle magistraten indela städer med över 3000 invånare i röstningsområden.

I landskommunerna skulle kommunalnämnderna tillsätta en valnämnd med fem medlemmar för vart och ett röstningsområde. Valnämnden skulle upprätta en vallängd för röstningsområdet och sörja för ordnandet av valförrättningen inom röstningsområdet. På samma sätt som i fråga om centralnämndernas medlemmar ställdes i vallagen inga behörighetsvillkor för valnämndernas medlemmar. Det konstaterades bara att de skulle vara valberättigade. I städerna fungerade magistraten eller en av dess avdelningar som valnämnd.

Valnämnden sörjde för upprättandet av vallängden och valdagens röstning inom röstningsområdet.

En myndighet som skulle motsvara nuvarande kommunala centralvalnämnder fanns inte 1907.

Enligt vallagen var rättsexpeditionens roll mycket liten. I lagen konstaterades enbart att senaten skulle se till att valurnorna och protokollblanketterna sänds till valnämnderna. I praktiken styrde rättsexpeditionen vid senaten dock också centralnämndernas och valnämndernas arbete genom att utarbeta skriftliga anvisningar om hur valet skulle förrättas och ordna ett diskussionsmöte för medlemmarna i valkretsarnas centralnämnder i Helsingfors i januari 1907. Rättsexpeditionen sörjde dessutom för att blanketterna som användes vid rösträkningen sändes till centralnämnderna.

Häradsskrivaren

Häradsskrivaren skulle sända till valnämnderna en förteckning över personerna som bodde inom röstningsområdet och utgående från denna upprättades vallängden.

Länsstyrelsen

Också länsstyrelsen deltog i valförrättningen. Guvernören (landshövdingen) fungerade som första besvärinstans i frågor som gällde vallängden. Dessutom stod länsstyrelserna för valkretsarnas centralnämnders kostnader.

6. RÖSTBERÄTTIGARE

6.1. Upprättandet av vallängderna

Upprättandet av vallängderna började med att häradsskrivarna skickade en förteckning över personer med rösträtt inom röstningsområdet till valnämnderna före den 15 oktober 1906. Antalet röstberättigade räknades enligt situationen i mantalskrivningen den 1 januari 1906.

Valnämnden hade i uppgift att kontrollera förteckningen i kronolänsmannens eller stadsfiskalens närvaro. Prästeståndet och församlingarnas ledare var skyldiga att lämna behövlig handräckning till valnämnden. Den kontrollerade vallängden hölls framlagd för kontroll under två veckor ända till den 30 november 1906, så att de röstberättigade kunde säkerställa att de fanns med i vallängden.

Rättelseyrkanden gällande vallängden kunde framställas hos valnämnden före den 1 december 1906. Valnämnden skickade rättelseyrkandena samt bifogade utredningar för avgörande till länets guvernör, som skulle avgöra dem utandömsmål. Guvernörens beslut kunde ännu överklagas hos rättsexpeditionen vid senaten. Vid valet 1907 kom 44 besvär över vallängden in till rättsexpeditionen för avgörande.

I berättelsen av kejsarliga senatens prokurator (justitiekanslern) från år 1909 om rättskipning och vidmakthållande av lagar behandlades också tillämpningen av lantdagsordningen och vallagen, i synnerhet beträffande frågor som gällde vallängderna. För vissa valnämnder verkar det ha varit svårt att tillämpa lagen i sådana fall, att en person som annars var valberättigad av någon orsak inte hade tagits upp i mantalskrivningen året innan valet. På samma sätt tycks tolkningen av grunderna för begränsning av valrätten som uppräknas i 5 § i lantdagsordningen (t.ex. underlåtenhet att betala skatt) har varierat en aning i olika delar av landet. Prokuratorn hade dock inte upptäckt några större brister i bestämmelserna eller tillämpningen av dem.

Detta förfarande för upprättandet av vallängderna tillämpades med små ändringar ända till slutet av år 1995, då valdatasystemets rösträtsregister infördes. Då överfördes uppgifterna som kommunerna hade haft vid upprättandet av vallängderna helt till befolkningsregistermyndigheterna (Befolkningsregistercentralen och magistraterna).

6.2. Röstberättigade

Enligt lantdagsordningen hade var och en finsk medborgare som före valåret hade fyllt 24 år rätt att rösta.

Det sammalagda antalet röstberättigade i lantdagsvalet 1907 var 1 272 873, varav 606 802 var män och 666 071 kvinnor. Av dem som hade rösträtt bodde 166 188 (13 %) i städer och 1 106 685 (87 %) på landsbygden.

Alla som hade fyllt 24 hade dock inte rösträtt. Enligt 5 § i lantdagsordningen gällde rösträtten inte

- den, som står i aktiv militärtjänst;
- den, som står under förmyndarskap;
- den, som icke under de tre sistförflutna åren varit i landet mantalsskriven;
- den, som av annan orsak än medellöshet icke under de två sistförflutna åren har betalat sina skatter;

- den, som mer än tillfälligt åtnjuter fattigvård;
- den, som avstått sin egendom till sina borgenärer och inte ännu beedigt sin stat;
- den, som för lösdriveri dömts till allmänt arbete, ända till utgången av det tredje året från det, då han från arbetsanstalten frigavs;
- den, som dömts förlustig valrätt eller medborgerligt förtroende eller förklarats ovärdig att nyttjas i landets tjänst eller att föra annans talan.
- Enligt vallagen förlorade också den som köpt eller sålt röster eller röstat flera gånger eller stört valfriheten sin rösträtt för sex år.

Enligt statistiken saknade ca 13 % av medborgarna rösträtt, av män ca 15 % och av kvinnor ca 11 %.

När antalet personer som var röstberättigade jämförs med antalet mantalsskrivna invånare kan det konstateras att enbart 45 % av hela befolkningen (48,3 % av stadsbefolkningen och 44,6 % landsbygdsbefolkningen) hade rösträtt. I riksdagsvalet 2003 var samma procentandel av befolkningen 81 % (när alla mantalsskrivna invånare räknas med) eller 82,7 % (när enbart finska medborgare räknas med).

6.3. Kvinnornas rösträtt

Godkännande av kvinnornas rösträtt mötte inget större motstånd i Hermanssons kommitté. Enbart Hermansson själv framförde avvikande åsikter. Enligt honom var det politiska livet inte något för kvinnor. Han ansåg att om kvinnornas ges rösträtt skulle de i allmänhet, och i synnerhet under oroliga tider, rösta på ytterlighetsgrupper. Däremot kvinnornas valbarhet diskuterades något, eftersom även två andra medlemmar utöver Hermansson motsatte sig denna tanke. Slutresultaten var dock den att kommittén föreslog att kvinnorna beviljas både rösträtt och valbarhet.

Genom detta beslut skrevs det världshistoria i Finlands första lantdagsval 1907. I Australien hade kvinnorna beviljats både rösträtt och valbarhet redan tidigare än i Finland (1902), men där valdes de första kvinnorna in i parlamentet först år 1959. I Nya Zeeland fick kvinnorna rösträtt redan 1893, men beviljades valbarhet först 1919. I Finland valdes t.o.m. 19 kvinnor in i lantdagen redan i det första valet.

6.4. Fastställande av åldersgränsen för rösträtt

Åldersgräns för rösträtt och valbarhet

I Hermanssons kommitté var man oeniga om den rätta åldern för rösträtt. En del föreslog som åldersgräns 25 år, en del 24 år och en del 21 år. De som understödde en högre åldersgräns ansåg det vara viktigt att ungdomar inte dras in i partiverksamheten för tidigt. Man tvekade också på 21 år gamla personers psykiska och fysiska mognad. De som understödde en lägre åldersgräns utgjorde majoriteten i kommitténs slutliga omröstning och kommittén beslöt med 9 röster för och 5 röster mot att föreslå till åldersgräns 21 år.

I senatens proposition fastställdes åldern för rösträtt dock till 24 år. Det ansågs vara viktigt för samhället att rösträtten utövas rätt och därför skulle åldern för rösträtt vara lite högre än åldern för myndighet dvs. att personen året före valåret fyllt 24 år. Denna åldersgräns fastställdes också i den slutliga lantdagsordningen.

Som åldersgräns för valbarhet föreslog kommittén 25 eller 24 år, även om en del av medlemmarna ansåg att åldersgränsen också i fråga om detta borde vara 21 år. I senatens proposition föreslogs samma åldersgräns för valbarhet som för rösträtt.

7. KANDIDATUPPSTÄLLNING

7.1. Partierna

I Finland bedrev partierna inofficiell verksamhet fram till 1969 då partilagen stiftades och partierna fick den officiella ställning de har idag. Det kan dock anses att partiverksamhet har funnits sedan slutet av 1800-talet.

Partihistoria

När lantdagsreformen godkändes år 1906 fanns det fyra betydande politiska grupper i Finland:

- Finlands Socialdemokratiska Parti,
- Finska partiet, (vanhasuomalainen puolue, "suomettarelaiset"),
- Ungfinska partiet och
- Svenska partiet.

År 1906 organiserade sig de svenskspråkiga och då grundades Svenska Folkpartiet. Samma år grundades Agrarförbundet för att driva landsbygdens intressen och till vilket vissa medlemmar i det Ungfinska partiet anslöt sig senare. Inför valet utträdde en del av medlemmarna i den Socialdemokratiska Partiet för att bilda det lilla Kristliga Arbetarpartiet.

Parti- och valprogrammen

Lantdagsreformen 1906 och valet som förrättades året därefter ledde till att partierna justerade sina partiprogram och t.o.m. utarbetade särskilda valprogram.

7.2. På vilket sätt ställdes kandidater upp?

Enligt lantdagsordningen var valbar till riksdagsledamot var och en som hade rösträtt i valet. Valbarheten hade inte ännu begränsats på något sätt.

Enligt vallagen kunde valmansföreningar ställa upp kandidater. En valmansförening kunde bildas av 50 röstberättigade inom en valkrets. Var och en valmansförening fick ställa upp högst tre kandidater och dessa kandidater utgjorde valmansföreningens kandidatlista. Föreningen kunde ställa kandidaterna i vilken som helst ordning på listan. I sin kandidatansökan kunde föreningen också meddela sitt allmänna mål eller sitt motto, som uttryckte föreningens åsikt i någon allmän fråga.

Valmansföreningar kunde sluta sig samman till att bilda valförbund och denna möjlighet utnyttjades i hög grad. Ett valförbund mellan valmansföreningarna var i praktiken samma sak som ett partis kandidatlista inom en valkrets. Ett valförbund fick ställa upp högst lika många kandidater som antalet riksdagsledamöter som skulle väljas från valkretsen. En valmansförening kunde höra till enbart ett valförbund. Valförbund mellan valförbund var förbjudna. Dåvarande valförbundssystem hade således en annan betydelse än det har idag, eftersom det nuvarande systemet motsvaras närmast av det ovan nämnda förbjudna systemet, dvs. valförbund mellan valförbund.

I kandidatuppställningssystemet ingick vissa friheter som inte längre finns idag: En och samma kandidat kunde vara kandidat på fler än en valmansförenings lista. Detta innebar att samma kandidat kunde vara kandidat även för olika valförbund (dvs. för olika partier). Enligt vallagen kunde kandidaten ställas upp i flera olika valkretsar. På grund av dessa friheter var man tvungen att tillämpa olika särskilda arrangemang vid räkningen av valresultatet.

När väljaren röstade på en valmansförenings kandidatlista fick den kandidat som var först på listan en röst, den som var andra på listan en halv röst och den som var tredje en tredjedelsröst. Väljaren kunde dock ändra på kandidaternas ordning på listan genom att markera t.ex. den tredje kandidaten som första och första kandidaten som andra.

7.3. Partiernas kandidatuppställning

I hela landet (med undantag av Lapplands valkrets) ställdes kandidater upp av 597 valmansföreningar, vilka hade sammanlagt 755 kandidater på sina listor. Valmansföreningarna bildade valförbund så att kandidater i fler än en valkrets ställdes upp av:

- Finska partiet: 165 listor, med 186 olika kandidater,
- Finska partiet: 165 listor, med 186 olika kandidater,
- Socialdemokratiska partiet: 80 listor, med 147 olika kandidater,
- Svenska folkpartiet: 62 listor, med 66 olika kandidater,
- Agrarförbundet: 52 listor, med 83 olika kandidater,
- Kristillismieliset ("De kristligt sinnade"): 27 listor, med 46 olika kandidater,
- Kristliga Arbetarpartiet: 17 listor, med 30 olika kandidater,
- Tasaiset ("De jämna"): 12 listor, med 20 olika kandidater samt
- Tekijälle työn hedelmät ("Arbetets frukter till den som utför arbetet"): två (2) listor, med fem (5) olika kandidater.

Finska partiet, Ungfinska partiet och Socialdemokratiska partiet ställde upp kandidater i alla valkretsar. Svenska folkpartiet ställde upp kandidater i sju valkretsar, Agrarförbundet i åtta, Kristillismieliset i åtta, Kristliga Arbetarpartiet i fyra, Tasaiset i fyra och "Tekijälle työn hedelmät" i åtta valkretsar.

Dessutom ställdes kandidater upp av 14 valmansföreningar eller valförbund inom en viss valkrets, och dessa hade sammanlagt 27 kandidater på sina listor. Dyliga valmansföreningar var bl.a. "Radikaalien vaaliliitto" (Radikalernas valförbund), "Uudenmaan maalaiskansa oikeuksianne valvomaan" (Nylands landsbygdsfolk för att bevaka era rättigheter), "Raittiusväki! Tässä on se varsinainen kieltolakilista" (Nykterhetsvänner! Här är den riktiga förbudslagslistan), "Rehellisyys maan perii" (Ärligheten varar längst) ja "Koko kansan onni ja hyvinvointi" (Hela folkets lycka och välfärd).

Alla stora partier hade flera så kallade allmänna kandidater, dvs. kandidater som fanns på fler än en valmansföreningslista inom ett valförbund. På detta sätt var det lättare för en kandidat att bli vald, eftersom rösterna och även jämförelsetalen som kandidaten fått på de olika listorna räknades enligt vallagen ihop. Dessutom ställde partierna upp kandidater inom taktiskt lämpliga valkretsar, eftersom det inte fanns några begränsningar för i vilken valkrets kandidaten ställs upp. Genom dessa åtgärder ville partierna säkerställa att vissa personer, dvs. de "bästa kandidaterna" skulle väljas in i lantdagen. Därför var t.ex. J.K. Paasikivi från Helsingfors kandidat i Åbo läns norra valkrets som nummer två på Finska partiets nio olika kandidatlistor. På detta sätt kunde han vara säker på att han skulle bli vald redan innan valet förrättades.

En annan känd politiker, Kyösti Kallio var kandidat för t.o.m. två partier och fanns på både Ungfinska partiets och Agrarförbundets listor i Uleåborgs läns södra valkrets. J.H. Aalto var kandidat i tre partiers (Ungfinska partiet, Agrarförbundet och Tasaiset) listor i Vasa läns östra

valkrets. En annan kandidat för tre partier var J. Haavisto i Tavastehus läns norra valkrets och han representerade Ungfinska partiet, Kristliga Arbetarpartiet och Kristillismieliset.

Socialdemokraternas kandidat Miina Sillanpää var kandidat i två valkretsar, i Nylands läns och Uleåborgs läns södra valkrets. Svenska folkpartiets kandidat W.T. Rosenqvist var kandidat i t.o.m tre valkretsar. Enligt vallagen blev en kandidat som blivit vald i fler än en valkrets vald i den valkrets, där han eller hon fick det största jämförelsetalet.

Sist och slutligen fanns det dock ganska få personer som var kandidater för flera partier eller i flera valkretsar. I huvudregel fanns kandidaterna enbart på ett enda partis lista i en valkrets.

I Lapplands läns valkrets, som bildades av en representant, ställdes upp sammanlagt sju kandidater. Finska partiet ställde upp tre, Ungfinska partiet två och Socialdemokraterna två kandidater.

7.4. Kandidatansökan

De praktiska åtgärderna vid kandidatuppställning var nästan samma som idag. Kandidatansökan kunde ges in på två olika sätt: antingen kunde färdiga blanketter som tryckts för detta ändamål användas eller så kunde dokumentet skrivas för hand. I flera av de valhandböcker som partierna eller andra instanser hade utarbetat fanns färdiga dokumentmallar för uppgörande av ansökan, som följdes noggrant. För kandidatuppställning behövdes fyra dokument: stiftelseurkund för valmansförening, kandidatansökan, proklamation om bildande av valförbund och anmälan om valförbund.

Handlingarna skulle ställas till valkretsnämnden av ett ombud som valmansföreningen utsett, eller om flera ombud utsetts, av ombuden tillsammans. Ansökan bestod av kandidatlistan och namnen på de röstberättigade som bildat föreningen samt deras underteckningar. Om föreningen ville kunde den också meddela sitt allmänna mål eller sitt motto, som uttryckte föreningens åsikt i någon allmän fråga. Valmansföreningar som bildat ett valförbund skulle dessutom ge en särskild proklamation om bildande av valförbund.

Rent tekniskt var det inga problem vid kandidatuppställningen. Partierna och valombuden hade noga satt sig in i vallagens bestämmelser och anvisningarna om uppgörandet av ansökan. Det uppstod dock också missuppfattningar och förväxlingar: till exempel centralvalnämnden i Tavastehus läns södra valkrets förkastade i sitt första möte nästan alla ansökan, eftersom valmansföreningarna hade meddelat fler än ett allmänt mål.

Centralvalnämnden i Åbo läns södra valkrets vägrade skriva ”Finska partiets valförbund” som namn på valförbundet mellan Finska partiets valmansföreningar i sammanställningen av kandidatlistorna och valsedeln. Centralvalnämnden tyckte att namnet kunde förorsaka förväxling, eftersom det i landet fanns två finska partier. Nämnden löste problemet genom att urskilja valförbunden med bokstäver med början från A, så att Finska partiets valförbund blev "Valförbund D". Efter valet ansåg senatens prokurator att centralvalnämndens beslut stred mot vallagen, men enligt sitt svar till en klagan som anförts över detta gav ärendet inte anledning till vidare åtgärder.

7.5. Sammanställningen av kandidatlistorna och valsedeln

Valkretsens centralvalnämnd tryckte, på rött papper, den första versionen av sammanställningen av kandidatlistorna redan efter det första mötet, där kandidatansökan granskades (13.2.1907). I sammanställningen fanns alla godkända kandidatlistor och kandidater på samma papper. Listorna ställdes i den ordning som de hade kommit in till nämnden. Sammanställningen skickades till valmansföreningarna, kommunerna och magistraterna samt hölls tillgänglig för allmänheten.

Det var möjligt att anhålla om ändringar i sammanställningen och när alla ändringar hade behandlats i centralvalnämndens möte den 15 dagen före den första valdagen, dvs. den 28 februari 1907, kunde den andra och slutgiltiga sammanställningen tryckas på grönt papper. I denna slutgiltiga versionen beaktades också valförbunden mellan valmansföreningarna, så att kandidatlistorna som hörde till samma valförbund ställdes under samma rubrik.

När den slutgiltiga sammanställningen var klar, utarbetade och tryckte centralvalnämnden också de egentliga valsedlarna. Valsedeln var i praktiken likadan som den slutgiltiga sammanställningen av kandidatlistorna, eftersom också den innehöll alla kandidatlistor och kandidater. Till skillnad från sammanställningen trycktes valsedeln dock på vit papper.

Centralvalnämnden sände valsedlar och sammanställningar samt valstämplarna till valnämnderna i den egna valkretsen. Till exempel centralvalnämnden i Tavastehus läns södra valkrets tryckte 11 000 sammanställningar av kandidatlistorna och 95 000 valsedlar. Inom valkretsen fanns 74 106 röstberättigade invånare och 153 röstningsområden.

Den slutgiltiga sammanställningen av kandidatlistorna fanns bl.a. i vallokalernas väntetrymmen och motsvarande platser, där väljarna i fred kunde bekanta sig med dem innan de anmälde sig hos valnämnden för att rösta.

8. RÖSTNING

8.1. Hur lärde sig folket att rösta?

För största delen av de nästan 1,3 miljoner röstberättigade var både val och röstning en helt ny sak. Dessutom var man oroliga för att väljarna skulle ha svårigheter att begripa det proportionella valsättet. Själva valet förrättades åtta månader efter att vallagen hade stadfäst.

Information om valsystemet började spridas på flera olika sätt redan under sommaren 1906. Valfrågan togs upp också på olika möten och aftonbjudningar, som i synnerhet partierna organiserade. Dessutom utarbetades under hösten 1906 och förvintern 1907 olika allmänfattliga handböcker, i vilka det redogjordes för valsystemet såväl från väljarnas som från valnämndens synvinkel. Naturligtvis tryckte partierna även sina egna valhandböcker, där de förutom att redogöra för valsystemet även direkt uppmanade väljarna att rösta på "rätta" kandidatlistor. I många handböcker namngavs också de valmansföreningar som man absolut INTE skulle rösta på!

Paasikivi skrev i sina memoarer att "när vallagen bereddes var lantdagskommittén orolig för hur man skulle få folket att förstå det nya proportionella valsystemet. På sommaren 1906 började man intensivt redogöra för systemet på möten, i dagstidningarna och andra publikationer. Bland de dokument som jag sparat finns pappersark, där jag med färgpennor har ritat stora nummerserier för att på mötena förklara på vilket sätt valresultaten räknades. Man ordnade t.o.m. ett "låtsasval", där kandidater för olika partier uppställdes och kandidaternas anhängare försvarade ivrigt sina kandidater. Valet förrättades, rösterna räknades och d'Hondtska systemet förklarades. Både det första valet och flera val efter det har bevisat att lantdagskommitténs oro för att folket inte skulle begripa valsystemet var onödig."

Senatens rättsexpedition meddelade officiella anvisningar för valnämnderna och valkretsarnas centralnämnder.

Föredragandesekreterare vid senatens rättsexpedition Filip Grönvall, som förmodligen står för rättsexpeditionens anvisningar, skrev också en kommentar till vallagen, som fokuserade på att redogöra för det proportionella valsättet.

8.2. Röstningsställena

År 1907 fanns det i Finland 38 städer och 478 landskommuner, dvs. sammanlagt 516 kommuner.

I landet fanns 2 462 röstningsställena (röstningsområden). I städerna var antalet röstningsområden 121 och på landsbygden 2341. Till vart och ett röstningsområde hörde i genomsnitt 517 röstberättigade, men på grund av olika lokala förhållanden fanns det en stor variation i detta antal: I städerna inom Nylands läns valkrets var antalet 1945 och i Lapplands valkrets 271. Vid riksdagsvalet 2003 var antalet röstningsområden 2914 och till vart och ett röstningsområde hörde i genomsnitt 1448 röstberättigade.

Det var möjligt att rösta under två valdagar; fredagen den 15 mars och lördagen den 16 mars 1907. Det var inte möjligt att rösta på förhand.

Den som hade rätt att rösta kunde rösta enbart inom det röstningsområde som antecknats för honom eller henne i vallängden. Ett undantag var personer som under valdagarna befann sig i någon annan

ort än den egna. I detta fall skulle den röstberättigade, om han eller hon ville rösta i ett annat röstningsområde, före valet begära ett utdrag ur vallängden av valnämnden i det egna röstningsområdet. Med hjälp av utdraget kunde det bevisas att personen i fråga var röstberättigad i röstningsområdet.

På valdagen kunde de som hade rätt att rösta således gå till vilket röstningsområde som helst och uppvisa utdraget till valnämnden i röstningsområdet i fråga. Valnämnden antecknade väljarens namn i protokollet och gav en valsedel till honom eller henne. Om väljaren hörde till en annan valkrets kunde han eller hon i det "tomma stället" på valsedeln anteckna den kandidatlista inom den egna valkretsen som han eller hon ville rösta på. Dessutom skulle väljaren på valsedelns andra sida skriva namnet på den egna valkretsen. På detta sätt kunde valnämnden skicka rösten till centralnämnden i den rätta valkretsen.

Så kallade utdragsröster som avgavs inom samma valkrets statistikfördes inte. Däremot var antalet utdragsröster som avgavs i andra valkretsar än den egna i hela landet 8532.

8.3. Valsedeln och det röda strecket

Röstsedeln dvs. valsedeln var ett stort lakan med valkretsens alla valmansföreningar och deras kandidater och partibeteckningar. Ju mer det fanns valmansföreningar och kandidater i valkretsen, desto större var valsedeln. På valsedeln fanns också ett "tomt ställe", där väljarna kunde skriva namnen på vilka personer som helst de ville rösta på. Dessa personer behövde inte vara uppställda kandidater utan väljarna kunde bilda helt nya valmansföreningar om de så önskade. Det tomma stället användes också när väljaren med stöd av ett utdrag ur vallängden röstade i en annan valkrets än den egna. I detta fall antecknade väljaren i det tomma stället den kandidatlista inom den egna valkretsen som han eller hon ville rösta på.

Röstningsanteckningen

Väljaren skulle med den röda pennan som fanns på röstningsstället dra ett rött streck på valsedeln vid den valmansförening, vars kandidater han eller hon ville rösta på. På detta sätt avgav han eller hon en röst till den kandidat som var först på listan, en halv röst till den kandidat som var andra på listan och en tredjedelsröst till den som var tredje på listan. Var och en väljare hade på så sätt 1,83 röster.

Väljaren kunde dock också ändra på ordningen i valmansföreningens kandidatlista. Väljaren kunde t.ex. markera den tredje kandidaten som första och första kandidaten som andra och andra kandidaten som tredje. För att göra detta skulle väljaren utöver att dra det röda strecket, anteckna nummer 1 vid den tredje kandidaten och nummer 2 vid den första kandidaten.

Det tredje alternativet var att väljaren skrev en helt egen kandidatlista i det tomma stället på valsedeln.

Största delen av väljarna röstade på det enklaste sättet dvs. genom att dra ett rött streck vid en kandidatlista utan att ändra på kandidaternas ordning. Det finns ingen statistik om detta, men listorna ändrades förmodligen i ganska ringa grad. Det var också ytterst sällan väljarna skrev egna listor.

Varför var röstningsanteckningen ett rött streck?

Hermanssons kommitté föreslog att röstningsanteckningen skulle göras på valsedelns med en röd penna för att underlätta rösträkningen. Kommittén diskuterade dock också möjligheten att använda en vanlig penna, men då hade medlem Schybergson sagt att "Denna lag är så radikal att röd färg passar bra in i lagen". Så togs "det röda strecket" in i vallagen och fanns kvar i den fram till 1935, då bestämmelsen om den röda pennan slopades.

Bevarande av valhemligheten

Det röda strecket skulle dras med bevarande av valhemligheten. I vallagen fanns dock inga bestämmelser om hur detta i praktiken skulle ordnas. Det konstaterades enbart att det skall ses till att väljaren med bevarande av valhemligheten på valsedelns kan anteckna hur han eller hon vill rösta och att de hjälpmedel som behövs för detta finns tillgängliga.

På många ställen användes en "skyddsvägg", som monterades t.ex. på ett bord för att få till stånd ett skyddat utrymme som liknade de nuvarande valbåsen. Det fanns också valbåsar som byggts upp för detta ändamål. På vissa ställen gjordes röstningsanteckningen i ett skilt rum.

Valbiträden

För att hjälpa väljare som av någon anledning hade svårt göra röstningsanteckningen fanns särskilda valbiträden, som hjälpte med att göra röstningsanteckningen. Biträdet skulle samvetsgrant följa väljarens anvisningar och hemlighålla vad han eller hon fått veta i samband med röstningen.

Valurnan

Efter att ha gjort röstningsanteckningen skulle väljaren vika ihop valsedelns för att bevara valhemligheten och gå tillbaka till valnämnden, där valsedelns stämplades. Efter detta skulle väljaren själv lägga valsedelns i valurnan. I hela landet användes som valurnor likadana metallurnor, som senatens rättsexpedition hade låtit göra och sänt till valnämnderna.

8.4. Valdeltagande

Sammanlagt 899 347 röstberättigade utövade sin rösträtt, dvs. 70,7 % av alla röstberättigade röstade. Tyvärr finns det inga skilda statistiker över mäns och kvinnors valdeltagande.

Valdeltagandet var en aning högre i städer (72,7 %) jämfört med landsbygden (69,9 %).

Antalet röster som avgavs i andra valkretsar än den egna (med hjälp av utdrag ur vallängden) var 8532, dvs. en procent av alla avgivna röster.

Valdeltagandet enligt valkrets såg ut på följande sätt:

- Nylands läns valkrets 74,1 %
- Åbo läns södra valkrets 80,3 %
- Åbo läns norra valkrets 78,5 %
- Tavastehus läns södra valkrets 77,5 %
- Tavastehus läns norra valkrets 76,4 %

- Viborgs läns västra valkrets 74,8 %
- Viborgs läns östra valkrets 64,9 %
- S:t Michels läns valkrets 65,1 %
- Kuopio läns västra valkrets 63,8 %
- Kuopio läns östra valkrets 59,3 %
- Vasa läns södra valkrets 70,3 %
- Vasa läns norra valkrets 72,4 %
- Vasa läns östra valkrets 68,6 %
- Uleåborgs läns södra valkrets 62,9 %
- Uleåborgs läns norra valkrets 58,2 %
- Lapplands läns valkrets 30,1 %

Valdeltagandet var högst i Nådendal, där t.o.m. 96,5 % av de röstberättigade röstade. Andra kommuner där valdeltagandet var över 90 % var

- I Åbo läns södra valkrets Lumparland (93 %), Brändö (92 %), Iniö (90,7 %), Prunkkala (91,7 %), Pöytyä (90 %) och Yläne (92,5 %) samt
- I Åbo läns norra valkrets Ulvsby (94,7 %), Lavia (92,7 %), Mouhijärvi (93,5 %), Suoniemi (90,7 %) och Kiikoinen (90,5 %).

Valdeltagandet var lägst i Enare, där bara 16,7 % av de röstberättigade utövade sin rösträtt. Kommuner där valdeltagandet var under 50 % var

- I Åbo läns södra valkrets Kakskerta (48 %),
- I Viborgs läns västra valkrets Fredrikshamn (49,9 %),
- I Viborgs läns östra valkrets Suistamo (46,5 %), Suojärvi (28,9 %), Salmi (25,7 %) och Impilahti (48,4 %),
- I Kuopio läns östra valkrets Kaavi (48,9 %), Kiihtelysvaara (48,8 %) och Rautavaara (46,2 %),
- I Uleåborgs läns södra valkrets Utajärvi (49,8 %) och Tyrnävä (46,4 %),
- I Uleåborgs läns norra valkrets Kuolajärvi (41,5 %), Rovaniemi (37,2 %) och Kolari (31,7 %) samt
- I Lapplands läns valkrets alla kommuner, dvs. Enare (16,7), Muonionniska (33,7 %), Enontekiäinen (23,5 %), Kittilä (38,1 %), Sodankylä (27,8 %) och Utsjoki (39,7 %).

Som framgår av antalen varierade valdeltagandet mycket i de olika delarna av landet. Invånarna i västra och östra Finland var mycket aktiva, men invånarna i norra och östra Finland var däremot ganska passiva. Särskilt lågt var valdeltagandet i Lapplands läns valkrets. Det låga valdeltagandet i norra och östra Finland kan till en del förklaras med att trafikförbindelserna var ganska dåliga på vintern och detta har kunnat försvåra såväl kandidaternas kampanjarbete och annan informationsverksamhet som väljarnas möjligheter att ta sig till röstningsställena.

Kiantos skildring i det Röda Strecket om att valet väckte stor entusiasm bland hela folket, i synnerhet den fattiga delen av befolkningen, kan anses innehålla en del skönlitterär överdrift, eftersom valdeltagandet t.ex. i författarens hemort Suomussalmi, där bokens händelser kan tänkas utspela sig, var ganska lågt (57,4 %).

9. VALKAMPEN

Partiernas kandidater och andra agitatorer vandrade omkring i sina valkretsar och deltog i olika möten och aftonbjudningar för att presentera och prisa det egna partiets valprogram och samtidigt skälla ut konkurrerande partiers program och mål.

Även om väljarna enligt valsystemet främst röstade på en kandidatlista med tre kandidater och inte på enskilda kandidater, hade kandidaterna ändå egna kampanjer och utarbetade egna valreklam.

Valkampen fick folket att vakna. I synnerhet den fattiga delen av befolkningen hade höga förväntningar och förhoppningar, ofta t.o.m. för höga. När omständigheterna då inte ändrades efter valet, var besvikelsen desto större.

10. VALRESULTATET

10.1. Rösträkningen

Valsedlarnas väg från valurnan till rösträkning

Efter den andra röstningsdagen den 16 mars 1907, öppnade valnämnden valurnan, räknade antalet valsedlar och slog sedan sedlarna in i ett paket. Valnämnderna öppnade alltså inte valsedlarna och utförde inte heller någon preliminär rösträkning, såsom det görs i dag. Om det på valsedelns andra sida hade antecknats att den hörde till en annan valkrets, postades den till valkretsen i fråga.

Avsikten var att valsedlarna skulle tas ur valurnan och paketeras omedelbart efter den andra röstningsdagen. I vallagen fanns dock en bestämmelse enligt vilken valsedlarna kunde räknas och slås i paket först följande dag, om det på grund av sen tidpunkt inte var möjligt att räkna dem omedelbart. I detta fall måste valurnan förseglas med minst tre närvarande personers sigill och sättas i säkert förvar.

När valsedlarna hade paketerats, skulle försändelsen så snart som möjligt föras till närmaste postanstalt för att vidarebefordras till centralnämnden i den egna valkretsen. Finlands Poststyrelse hade gett egna anvisningar om att posttjänstemännen måste ta emot en valsedelsförsändelse när som helst. Inte ens på natten fick de vägra ta emot en valsedelsförsändelse, så att den samma natt eller morgonen därpå kunde sändas vidare till rätt adress. Före valet hade man beräknat att försändelserna skulle hinna fram till centralnämnderna inom högst två veckor och detta var man beredd på. I praktiken visade det sig att försändelserna kom fram inom en betydligt kortare tid.

Förberedelser inför rösträkningen hos valkretsens centralnämnd

Valkretsarnas centralnämnder anställde själv sin rösträkningspersonal. Centralnämnden i Tavastehus läns södra valkrets sökte med tidningsannons ”sexton studenter eller andra som är förmögna att sköta uppgiften (rösträkningen)” och betalade för arbetet 10 mark i timmen - för helgarbete betalades ersättningen dock till dubbelt belopp. Dessutom anställde centralnämnden personal för sorterings- och bindningsuppgifter och en vaktmästare, till vilka nämnden betalade 5 mk i timmen, samt ett kanslibitråde, som fick 2 mk i timmen. Länsstyrelsen stod för centralnämndens löne- och andra verksamhetskostnader.

Centralnämnderna utförde räkningen av valsedlarna enligt en noggrann plan. Centralnämnden i Tavastehus läns södra valkrets hade utarbetat en särskild arbetsordning enligt vilken räkningen utfördes.

Valsedlarna var stora och det kunde finnas mycket olika anteckningar på dem (ett rött streck, ändringar i ordningen på listan, egna listor med tre, två eller en kandidat, anteckningar som ledde till att sedeln förklarades ogiltig), och därför tog det länge att granska sedlarna och räkna resultatet. Länsstyrelsen hade ställt till centralnämndernas förfogande räknemaskiner och senaten hade sänt blanketter för förande av protokoll över rösträkningen.

10.2. Räkning av valresultatet

Valets resultat räknades i huvuddrag på följande sätt:

- Först räknades rösterna som kandidaterna för var och en valmansförening hade fått. Första kandidaten på listan fick en röst, andra kandidaten en halv röst och tredje kandidaten en

tredjedelsröst. Exempel: tio personer hade röstat på valmansförening A (dvs. 10 väljare hade dragit ett rött streck vid denna valmansförening). En av väljarna hade ändrat på kandidaternas ordning. Kandidat A1 fick 9,5 röster, kandidat A2 fick 5,5 röster och kandidat A3 fick 3,33 röster.

- Efter detta tilldelades kandidaterna jämförelsetal. Den som hade fått mest röster fick som jämförelsetal hela röstetalet som avgetts till listan, den som fått näst mest röster fick hälften av röstetalet och den som fått tredje mest röster en tredjedel av röstetalet. Exempel: A1 fick som jämförelsetal 18,33, A2 fick som jämförelsetal 9,16 och A3 fick som jämförelsetal 6,11.
- Om valförbund hade bildats ställdes alla kandidater inom valförbundet i rangordning enligt jämförelsetalen. Om en kandidat hade ställts upp av två eller flera valmansföreningar, räknades de jämförelsetal som kandidaten fått i var och en valmansförening ihop.
- Efter detta tilldelades valförbundets alla kandidater nya jämförelsetal så att den som hade fått mest röster som jämförelsetal fick hela röstetalet som avgetts till valförbundet, den som fått näst mest röster fick hälften av röstetalet, den som fått tredje mest röster en tredjedel av röstetalet osv. Om en kandidat hade ställts upp i två eller flera valförbund räknades de jämförelsetal som kandidaten fått i vart och ett valförbund ihop. Detta jämförelsetal fick dock inte vara större än det skulle ha varit om t.ex. två valförbund hade bildat ett valförbund.
- Till slut ställdes alla kandidater i rangordning på grundval av jämförelsetalen och utifrån denna lista utsågs till riksdagsledamot lika många kandidater som skulle väljas från valkretsen. Om en kandidat hade blivit vald i två eller flera valkretsar blev kandidaten vald i den valkrets, där han eller hon hade fått det största jämförelsetalet.

Rösträkningen inleddes hos centralnämnderna så snart valsedlarna började komma in från röstningsområdena. Utanför nämndens mötesrum sattes en anslagstavla, där det efter varje räkningsdag antecknades uppgifter om situationen efter dagens uträkningar. Inofficiella resultat för enskilda röstningsområden kunde ges ut allt efter som de blev klara. Över natten förvarades valsedlarna och uträkningarna i ett låst utrymme som bevakades av polisen.

Centralnämnden i Tavastehus läns södra valkrets blev färdig med den första rösträkningen på måndagen den 25 mars dvs. nio dagar efter valdagen. Efter detta utfördes kontrollräkningarna och resultatet för valkretsen kunde fastställas på torsdagens den 4 april 1907. I andra valkretsar framskred räkningen i ungefär samma takt och resultatet i samtliga valkretsar kunde fastställas i början av april.

10.3. Valresultatet

Sammanlagt 899 347 väljare i drog ett rött streck, dvs. avgav sin röst, i det första lantdagsvalet. Partierna fick röster enligt följande:

- Socialdemokratiska partiet 329 946 röster (37,0 % av alla godkända röster),
- Finska partiet 243 573 röster (27,3 %),
- Ungfinska partiet 121 604 röster (13,7 %),
- Svenska folkpartiet 112 267 röster (12,6 %),
- Agrarförbundet 51 242 röster (5,8 %),
- Kristliga Arbetarpartiet 13 790 röster (1,5 %),
- övriga partier 18 568 röster (2,1 %).
- Antalet ogiltiga röster var 8 357 dvs. 0,9 % av alla röster.

Partiernas röster enligt valkrets

Socialdemokraterna var det största partiet i åtta valkretsar. Partiets starkaste valkretsar var Åbo läns norra, Nylands läns, Tavastehus läns södra, Tavastehus läns norra och Viborgs läns västra valkrets. Finska partiet var störst i sex valkretsar och dess starkaste valkretsar var Åbo läns södra, Viborgs läns östra, Åbo läns norra och Nylands läns valkrets. Ungfinska partiet fick mest understöd i östra Finland: de bästa resultaten nåddes i Viborgs läns västra och östra samt Kuopio läns västra och östra valkrets.

Av de partier som inte var riksomfattande var Svenska folkpartiet störst i Nylands läns och Vasa läns södra valkrets och fick bra resultat också i Åbo läns södra och Vasa läns norra valkrets. Agrarförbundet fick mest understöd i Viborgs läns östra och Uleåborgs läns södra valkrets. Kristliga Arbetarpartiet hade den största framgången i Åbo läns södra och norra valkrets.

Lantdagsmandaten (200) fördelades på följande sätt:

- Socialdemokratiska partiet 80
- Finska partiet 59
- Ungfinska partiet 26
- Svenska partiet 24
- Agrarförbundet 9
- Kristliga Arbetarpartiet 2

Mandatfördelningen enligt valkrets

Valresultatet ansågs allmänt vara en aning överraskande. I synnerhet det att socialdemokraterna fick så pass många mandat och hade framgång även på landsbygden var en överraskning för de andra partierna. En annan överraskning var att ungfinslänarna trots stora förväntningar fick rätt svaga resultat i hela landet.

Hur fungerade det proportionella valsystemet i praktiken?

Redan vid valet 1907 följdes det praktiska förverkligandet av det proportionella valsystemet mycket noga. Statistiska centralbyrån fogade till sin valstatistik en jämförelse av hur proportionaliteten förverkligades och hur den skulle ha förverkligats om hela landet hade utgjort en valkrets.

Förverkligandet av proportionaliteten

Enligt statistiska centralbyråns tabell gynnade systemet de två största partierna, som fick en lite större andel av mandaten än vad deras röstandel i hela landet skulle ha förutsatt. I fråga om socialdemokraterna var denna "fördel" tre procentenheter och sex mandat, och i fråga om Finska partiet 2,2 procentenheter och fyra mandat. De andra partierna fick på motsvarande sätt en lite mindre andel av mandaten än vad deras röstandel i hela landet skulle ha förutsatt. Ungfinska partiets, Svenska partiets och Kristliga Arbetarpartiets "förlust" var ungefär ett mandat, men beträffande Agrarförbundet och i synnerhet de små partierna (övriga partier) fungerade systemet dåligt i fråga om förverkligandet av proportionaliteten.

10.4. Invalda ledamöter

Till den första lantdagen valdes flera politiker, som under sin tid var kända eller senare blev det.

Bland socialdemokraterna invaldes bl.a. Miina Sillanpää, Edvard Valpas Hänninen, Väinö Tanner, Yrjö Sirola, Matti Paasivuori och Oskari Tokoi.

Kända politiker som valdes in som Finska partiets kandidater var Aleksandra Gripenberg, Lauri Ingman, J.K. Paasikivi, Rikhard Danielsson-Kalmari och Hannes ja Hedvig Gebhard.

Från Ungfinska partiets listor invaldes bl.a. Eero Erkko, Emil Nestor Setälä, P.E. Svinhufvud och Santeri Alkio samt från Agrarförbundets listor Kyösti Kallio. Gränsdragningen mellan Ungfinska partiet och Agrarförbundet var ännu vid valet 1907 en aning oklar, eftersom till exempel Kyösti Kallio och Heikki Kiiskinen som valdes in som Agrarförbundets kandidater i Uleåborgs läns södra valkrets var kandidater även i Ungfinska partiets listor och på motsvarande sätt var Mikko Knuutila, som valdes in som Ungfinska partiets kandidat, också med på Agrarförbundets listor.

Till den nya lantdagen valdes 19 kvinnor. De var de första kvinnliga riksdagsledamöterna i hela världen. I Australien hade kvinnorna beviljats både rösträtt och valbarhet redan tidigare än i Finland (1902), men där hade inga kvinnor ännu valts in i parlamentet. I Nya Zeeland fick kvinnorna rösträtt redan 1893, men beviljades valbarhet först 1919.

Medelåldern för de invalda socialdemokraterna var 35,5 år, för Finska partiets företrädare 44,5 år, för Ungfinska partiets företrädare 45,5 år, för Svenska folkpartiets företrädare 46 år, för Agrarförbundets företrädare 35,5 år och för Kristliga Arbetarpartiets företrädare 47,5 år.

Det kan också nämnas att t.o.m. 10 av de sammanlagt 14 medlemmarna i kommittén som beredde lantdagsreformen valdes in. Tack vare sina fördjupade insikter i lantdagsordningen och vallagen kom socialdemokraternas Lindroos, Valpas, Hänninen och Sirola, Finska partiets Danielsson, Paasikivi och Torppa, Ungfinska partiets Alkio, Setälä och Svinhufvud samt Svenska folkpartiets Schybergson in i lantdagen.

11. KOSTNADERNA FÖR VALTFÖRRÄTTNING

Enligt vallagen stod staten för kostnaderna som orsakades lantdagsvalet, med undantag av valnämnderna utgifter, som kommunerna skulle svara för. Dessutom konstaterades det att valkretsarnas centralnämnder och valnämnderna hade fribrevsrätt.

Statens utgifter orsakades främst av valmaterialet (valsedlarna, sammanställningarna av kandidatlistorna, blanketterna, valurnorna osv.) samt arvoden till centralnämnderna i valkretsarna.

Enligt 1907 års bokslut utgjorde statens totala valutgifter 438 895 mark och fördelades enligt följande:

- Statskontoret 153 801 mk
- Nylands län 84 077 mk
- Åbo och Björneborgslän 39 716 mk
- Tavastehus län 10 442 mk
- Viborgs län 40 930 mk
- S:t Michels län 17 665 mk
- Kuopio län 32 680 mk
- Vasa län 29 852 mk
- Uleåborgs län 29 728 mk

I bokslutet nämndes valutgifterna i punkten för "anslag som reserverats för behov som grundar sig på förordningar eller tidigare nådiga förordningar, men som inte särskilt nämns i utgiftsbudgeten". Av denna anledning hade största delen av utgifterna skrivits under statskontoret.

I 2006 års penningvärde kostade valet 1907 sammanlagt 1 525 209 euro. Som jämförelse kan nämnas att kostnaderna för riksdagsvalet 2003 uppgick till ca 12 631 000 euro.

Uppgifter om utgifterna som orsakades av kommunernas centralnämnder 1907 finns inte.